

Štěpán Šňupárek
30. dubna 2034/14
70200 Ostrava

naše značka
5001409390

vyřizuje
Renáta Korandová

datum
30.11.2016

Věc:

DOMY PRO SOCIÁLNÍ ÚČELY, OSTRAVA

K.Ú. HRUŠOV, PARC.Č. 1212/1, 1214, 1216/23

Předmětem projektu je vybudování novostavby domova pro sociální účely, tedy objektu pro bydlení osob se zdravotním postižením pro 12 osob.

K.ú. - p.č.: Hrušov

Stavebník: Čtyřlístek - centrum pro osoby se zdravotním postižením Ostrava,p.o. , Hladnovská 751/119 , 71200 Ostrava

Účel stanoviska: Povolení stavby - stavební režim

GasNet, s.r.o., jako provozovatel distribuční soustavy (PDS) a technické infrastruktury, zastoupený GridServices, s.r.o., vydává toto stanovisko:

K PŘEDLOŽENÉ DOKUMENTACI SDĚLUJEME TOTO NAŠE STANOVISKO Z POHLEDU DOTYKU NA PLYNÁRENSKÁ ZAŘÍZENÍ:

V zájmovém prostoru stavby dojde k dotyku s těmito plynárenskými zařízeními:

- STL plynovod d90/PE a STL plynovodní přípojka PE

Na základě předložené situace byl předán informační zákres.

- Před zahájením stavby bude provedeno vytyčení plynárenského zařízení viz.odst.3 tohoto stanoviska - poskytnutý zákres je pouze ORIENTAČNÍ.

- Při souběhu a křížení IS požadujeme dodržení odstupových vzdáleností dle ČSN 73 6005.

- V ochranném pásmu STL plynovodu a plynovodní přípojky (1+1 m) budou zemní práce prováděny výhradně ručním způsobem.

- Pokud realizace stavby vyvolá výškovou nebo směrovou úpravu trasy plynárenského zařízení, bude toto posuzováno jako přeložka, náklady budou hrazeny investorem stavby.

V rozsahu této stavby souhlasíme s povolením stavby dle zákona 183/2006 Sb. ve znění pozdějších předpisů. Tento souhlas platí pro územní řízení, řízení o územním souhlasu, veřejnoprávní smlouvy pro umístění stavby, zjednodušené územní řízení, ohlášení, stavební řízení, společné územní a stavební řízení, veřejnoprávní smlouvu o provedení stavby nebo oznámení stavebního záměru s certifikátem autorizovaného inspektora.

V zájmovém území se mohou nacházet plynárenská zařízení jiných vlastníků či správců, případně i dlouhodobě nefunkční/neprovozovaná plynárenská zařízení bez dostupných informací o jejich poloze a vlastnictví.

Plynárenské zařízení a plynovodní přípojky jsou dle ust. § 2925 zákona č. 89/2012 Sb., občanského zákoníku, provozovány jako zařízení zvláště nebezpečné a z tohoto důvodu jsou chráněny ochranným pásmem dle zákona č.458/2000 Sb. ve znění pozdějších předpisů.

Nedodržení podmínek uvedených v tomto stanovisku zakládá odpovědnost stavebníka za vzniklé škody.

Rozsah ochranného pásma je stanoven v zákoně 458/2000 Sb. ve znění pozdějších předpisů.

GridServices, s.r.o.

Plynárenská 499/1

Zábřovice

602 00 Brno

T +420532221111

F +420545578571

E info@gridservices.cz

I www.gridservices.cz

IČ: 27935311

DIČ: CZ27935311

Zapsán do obchodního rejstříku:

Krajský soud v Brně

oddíl C, vložka 57165

26.07.2007

Bankovní spojení:

Československá obchodní banka,

a.s.

Číslo účtu: 17837923

Kód banky: 0300

Při realizaci uvedené stavby budou dodrženy podmínky pro provádění stavební činnosti:

1) Za stavební činnosti se pro účely tohoto stanoviska považují všechny činnosti prováděné v ochranném pásmu plynárenského zařízení a plynovodních přípojek (tzn. i bezvýkopové technologie a terénní úpravy) a činnosti mimo ochranné pásmo, pokud by takové činnosti mohly ohrozit bezpečnost a spolehlivost plynárenského zařízení a plynovodních přípojek (např. trhací práce, sesuvy půdy, vibrace, apod.).

2) Stavební činnosti je možné realizovat pouze při dodržení podmínek stanovených v tomto stanovisku. Nebudou-li tyto podmínky dodrženy, budou stavební činnosti považovány dle § 68 zákona č.458/2000 Sb. ve znění pozdějších předpisů za činnost bez našeho předchozího souhlasu. Při každé změně projektu nebo stavby (zejména trasy navrhovaných inženýrských sítí) je nutné požádat o nové stanovisko k této změně.

3) Před zahájením stavební činnosti bude provedeno vytyčení trasy a přesné určení uložení plynárenského zařízení a plynovodních přípojek. Vytyčení trasy provede příslušná provozní oblast (formulář a kontakt naleznete na www.gridservices.cz nebo NONSTOP zákaznická linka 800 11 33 55). Při žádosti uvede žadatel naši značku (číslo jednací) uvedenou v úvodu tohoto stanoviska. O provedeném vytyčení trasy bude sepsán protokol. Přesné určení uložení plynárenského zařízení a plynovodních přípojek je povinen provést stavebník na svůj náklad. Bez vytyčení trasy a přesného určení uložení plynárenského zařízení a plynovodních přípojek stavebníkem nesmí být vlastní stavební činnosti zahájeny. Vytyčení plynárenského zařízení a plynovodních přípojek považujeme za zahájení stavební činnosti.

4) Bude dodržena mj. ČSN 73 6005, TPG 702 04, zákon č.458/2000 Sb. ve znění pozdějších předpisů, případně další předpisy související s uvedenou stavbou.

5) Pracovníci provádějící stavební činnosti budou prokazatelně seznámeni s polohou plynárenského zařízení a plynovodních přípojek, rozsahem ochranného pásma a těmito podmínkami.

6) Při provádění stavební činnosti, vč. přesného určení uložení plynárenského zařízení je stavebník povinen učinit taková opatření, aby nedošlo k poškození plynárenského zařízení a plynovodních přípojek nebo ovlivnění jejich bezpečnosti a spolehlivosti provozu. Nebude použito nevhodného nářadí, zemina bude těžena pouze ručně bez použití pneumatických, elektrických, bateriových a motorových nářadí.

7) Odkryté plynárenské zařízení a plynovodní přípojky budou v průběhu nebo při přerušení stavební činnosti řádně zabezpečeny proti jejich poškození.

8) V případě použití bezvýkopových technologií (např. protlaku) bude před zahájením stavební činnosti provedeno úplné obnazení plynárenského zařízení a plynovodních přípojek v místě křížení na náklady stavebníka. V případě, že nebude tato podmínka dodržena, nesmí být použita bezvýkopová technologie.

9) Stavebník je povinen neprodleně oznámit každé i sebemenší poškození plynárenského zařízení nebo plynovodních přípojek (vč. izolace, signalizačního vodiče, výstražné fólie atd.) na telefon 1239.

10) Před provedením zásypu výkopu bude provedena kontrola dodržení podmínek stanovených pro stavební činnosti, kontrola plynárenského zařízení a plynovodních přípojek. Kontrolu provede příslušná provozní oblast (formulář a kontakt naleznete na www.gridservices.cz nebo NONSTOP zákaznická linka 800 11 33 55). Při žádosti uvede žadatel naši značku (číslo jednací) uvedenou v úvodu tohoto stanoviska. Povinnost kontroly se vztahuje i na plynárenské zařízení, které nebylo odhaleno. O provedené kontrole bude sepsán protokol. Bez provedené kontroly nesmí být plynárenské zařízení a plynovodní přípojky zасыпány. V případě, že nebudou dodrženy výše uvedené podmínky, je stavebník povinen na základě výzvy provozovatele plynárenského zařízení a plynovodních přípojek, nebo jeho zástupce doložit průkaznou dokumentaci o nepoškození plynárenského zařízení a plynovodních přípojek během výstavby nebo provést na své náklady kontrolní sondy v místě styku stavby s plynárenským zařízením a plynovodními přípojkami.

11) Plynárenské zařízení a plynovodní přípojky budou před zásypem výkopu řádně podsypány a obsypány těženým pískem, bude provedeno zhutnění a bude osazena výstražná fólie žluté barvy, vše v souladu s ČSN EN 12007-1-4, TPG 702 01, TPG 702 04.

12) Neprodleně po skončení stavební činnosti budou řádně osazeny všechny poklopy a nadzemní prvky plynárenského zařízení a plynovodních přípojek.

13) Poklopy uzávěrů a ostatních armatur na plynárenském zařízení a plynovodních přípojkách, vč. hlavních uzávěrů plynu (HUP) na odběrném plynovém zařízení udržovat stále přístupné a funkční po celou dobu trvání stavební činnosti.

14) Případné zřizování stavenišť, skladování materiálů, stavebních strojů apod. bude realizováno mimo ochranné pásmo plynárenského zařízení a plynovodních přípojek (není-li ve stanovisku uvedeno jinak).

15) Bude zachována hloubka uložení plynárenského zařízení a plynovodních přípojek (není-li ve stanovisku uvedeno jinak).

16) Při použití nákladních vozidel, stavebních strojů a mechanismů zabezpečit případný přejezd přes plynárenské zařízení a plynovodní přípojky uložení panelů v místě přejezdu plynárenského zařízení.

Platí pouze pro území vyznačené v příloze tohoto stanoviska a to 24 měsíců ode dne jeho vydání.

V případě dotčení pozemku v majetku některé ze společností innogy v ČR kontaktujte prosím GasNet, s.r.o. Kontakt naleznete na adrese www.gasnet.cz/cs/kontaktni-system/, činnost "Smluvní vztahy - pozemky a budovy plynárenských zařízení", případně na NONSTOP zákaznické lince 800 11 33 55.

Za správnost a úplnost dokumentace předložené s žádostí včetně jejího souladu s platnými předpisy plně zodpovídá její zpracovatel. Stanovisko nenahrazuje případná další stanoviska k jiným částem stavby.

V případě další korespondence nebo jednání (např. změna stavby) uvádějte naši značku - 5001409390 a datum tohoto stanoviska. Kontakty jsou k dispozici na www.gridservices.cz nebo NONSTOP zákaznická linka 800 11 33 55.

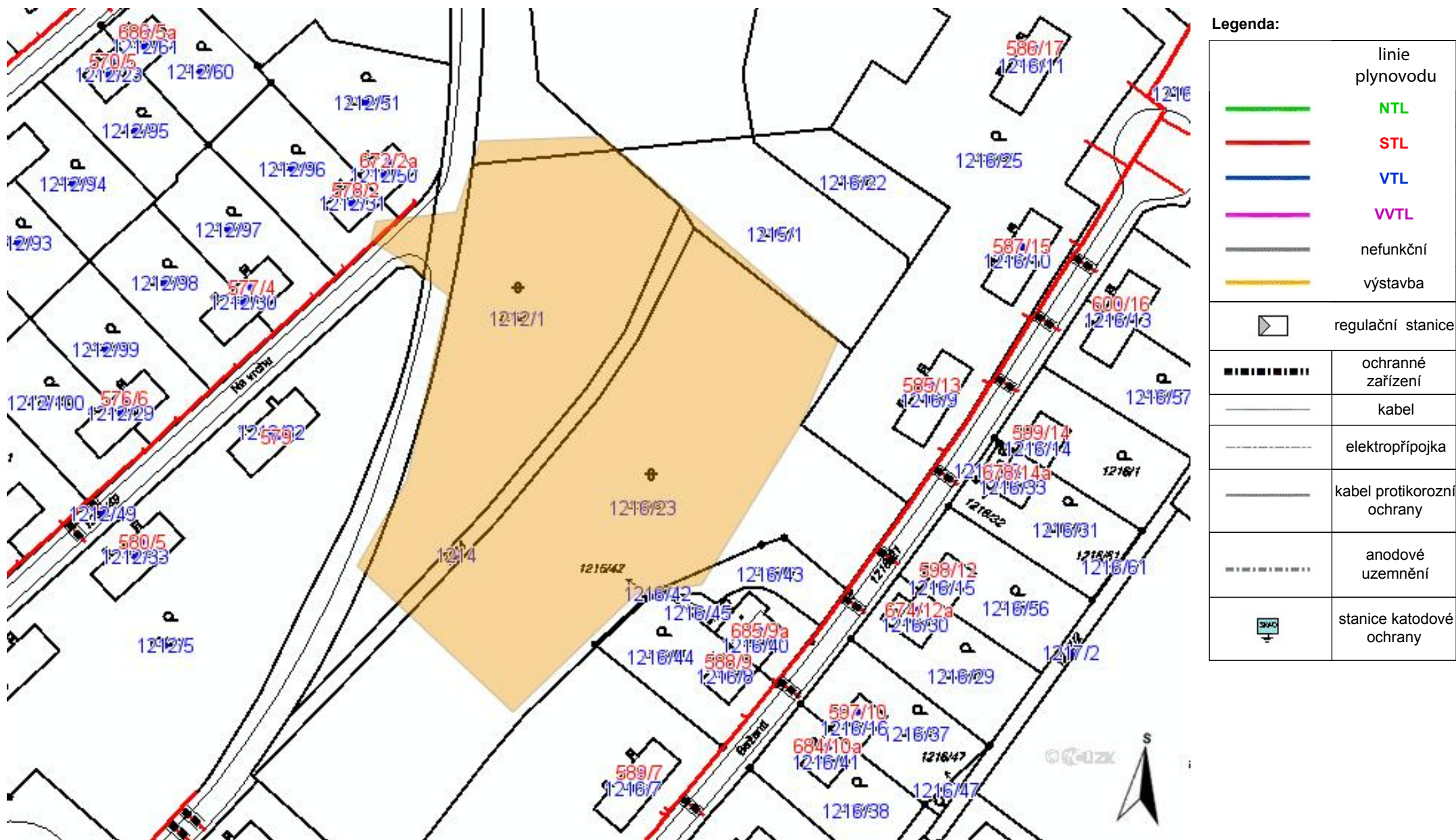


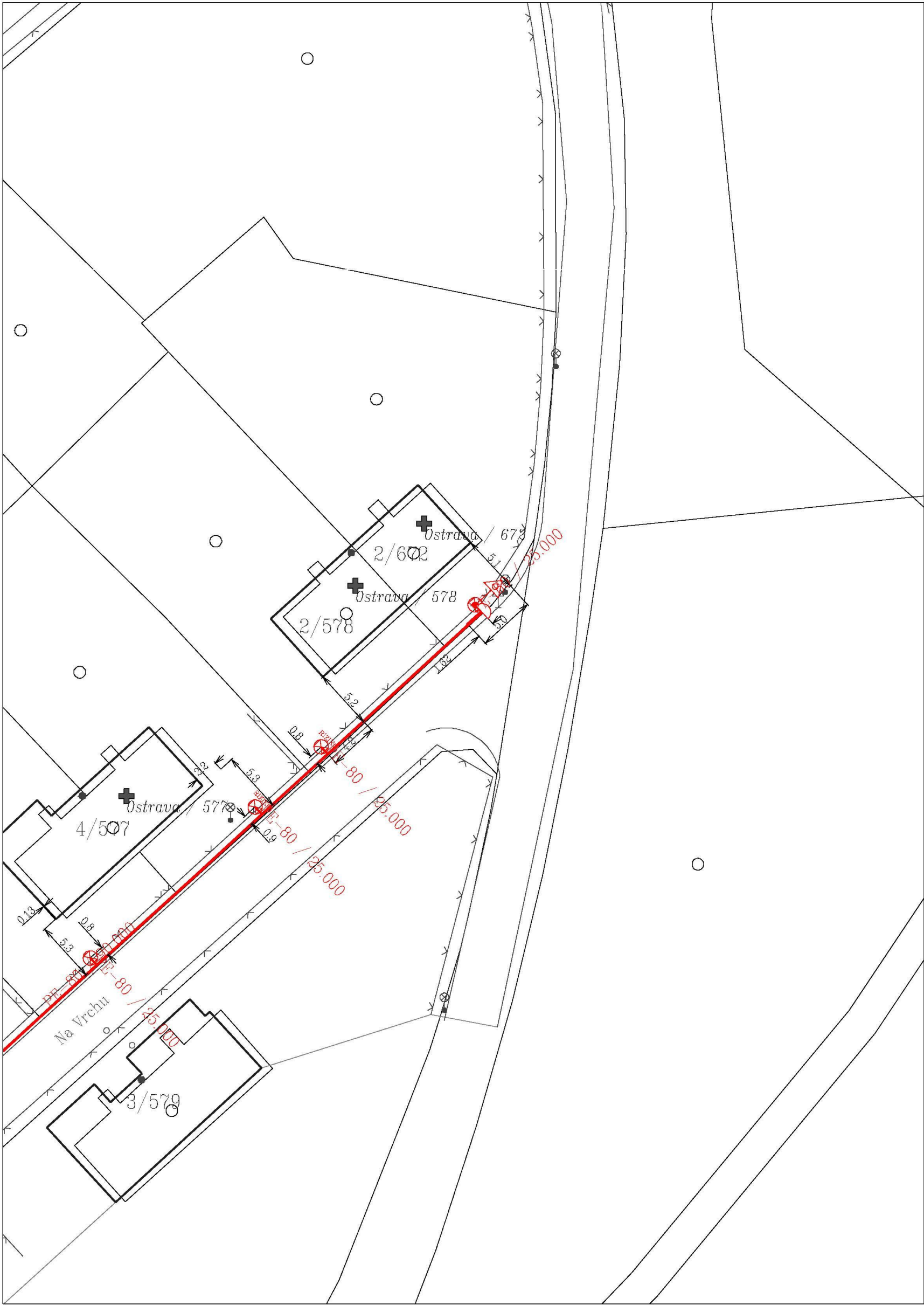
GasNet, s.r.o.
zastoupená společností GridServices, s.r.o., IČ 279 35 311
Renáta Korandová
technik externích požadavků
odbor zpracování externích požadavků
+420377097732
renata.korandova@innogy.com

Přílohy: Orientační zakres plynárenského zařízení, Detailní zakres plynárenského zařízení, Ověřená příloha žadatele, Ověřená příloha žadatele, Ověřená příloha žadatele, Ověřená příloha žadatele

Příloha: Orientační zakres plynárenského zařízení. Tato příloha je nedílnou součástí stanoviska č. 5001409390 ze dne 30.11.2016.

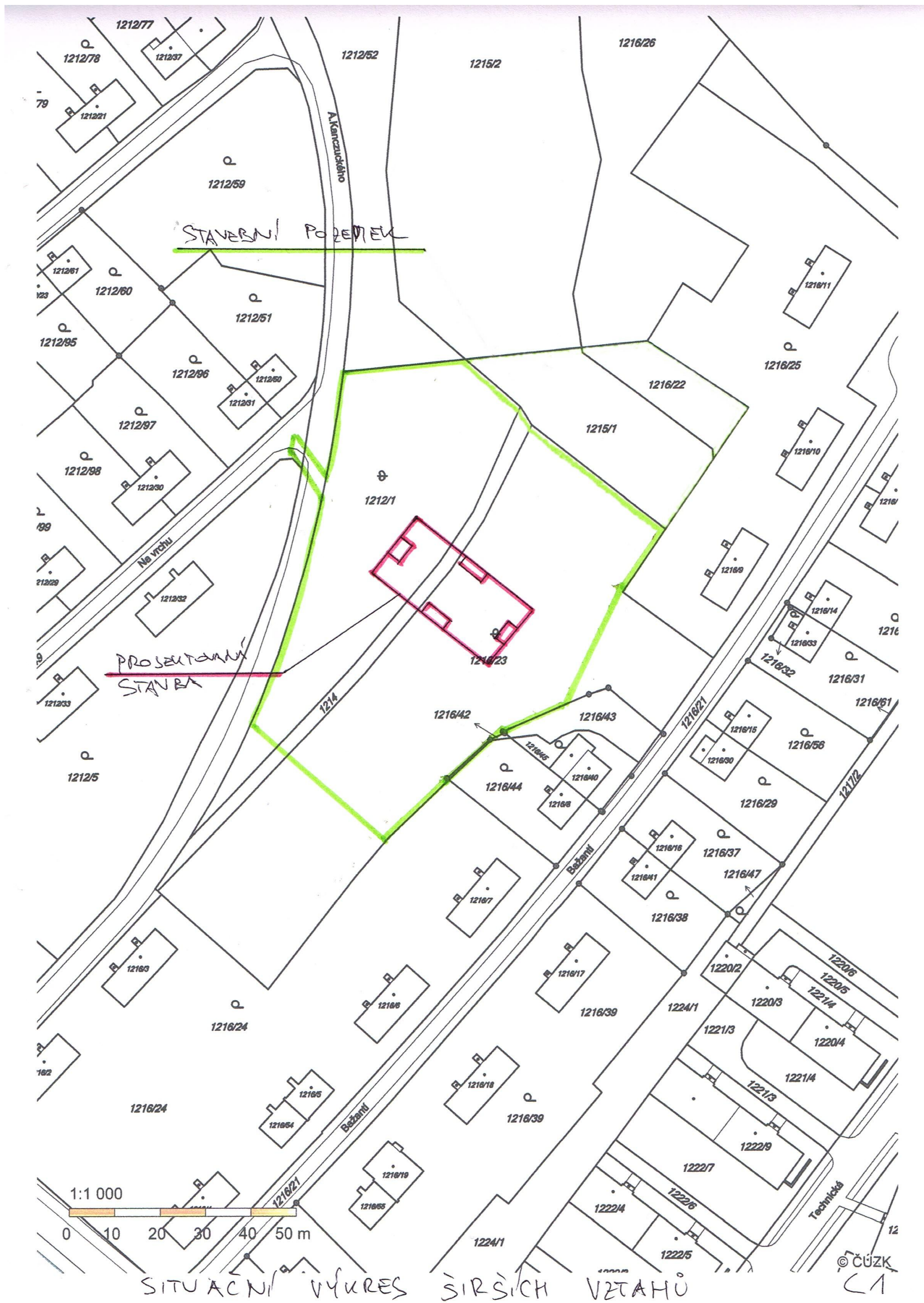
Provozovatel DS: GasNet, s.r.o.; Stavebník: Čtyřlístek - centrum pro osoby se zdravotním postižením Ostrava,p.o. , Hladnovská 751/119 , 71200 Ostrava. K.ú.: Hrušov.

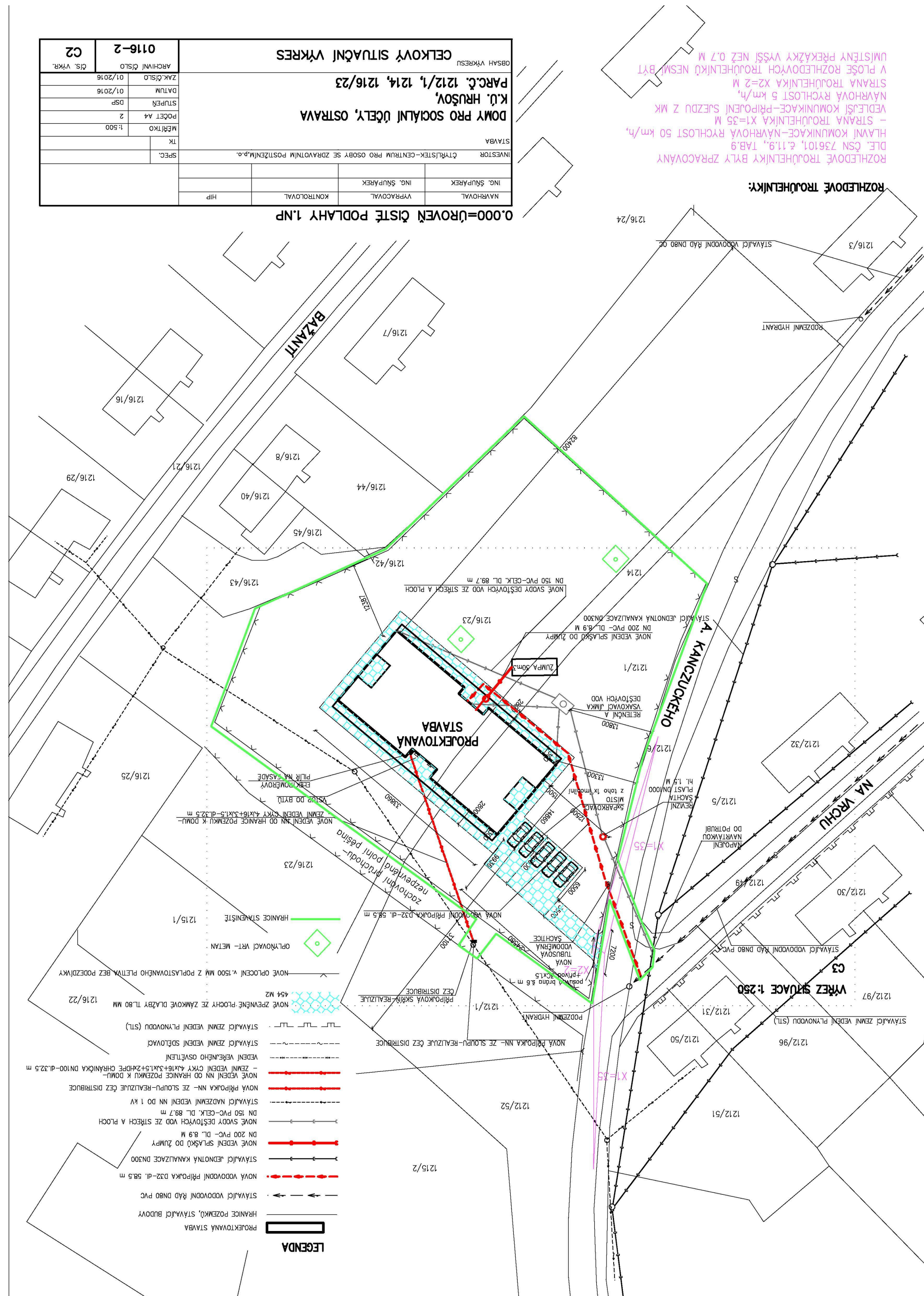


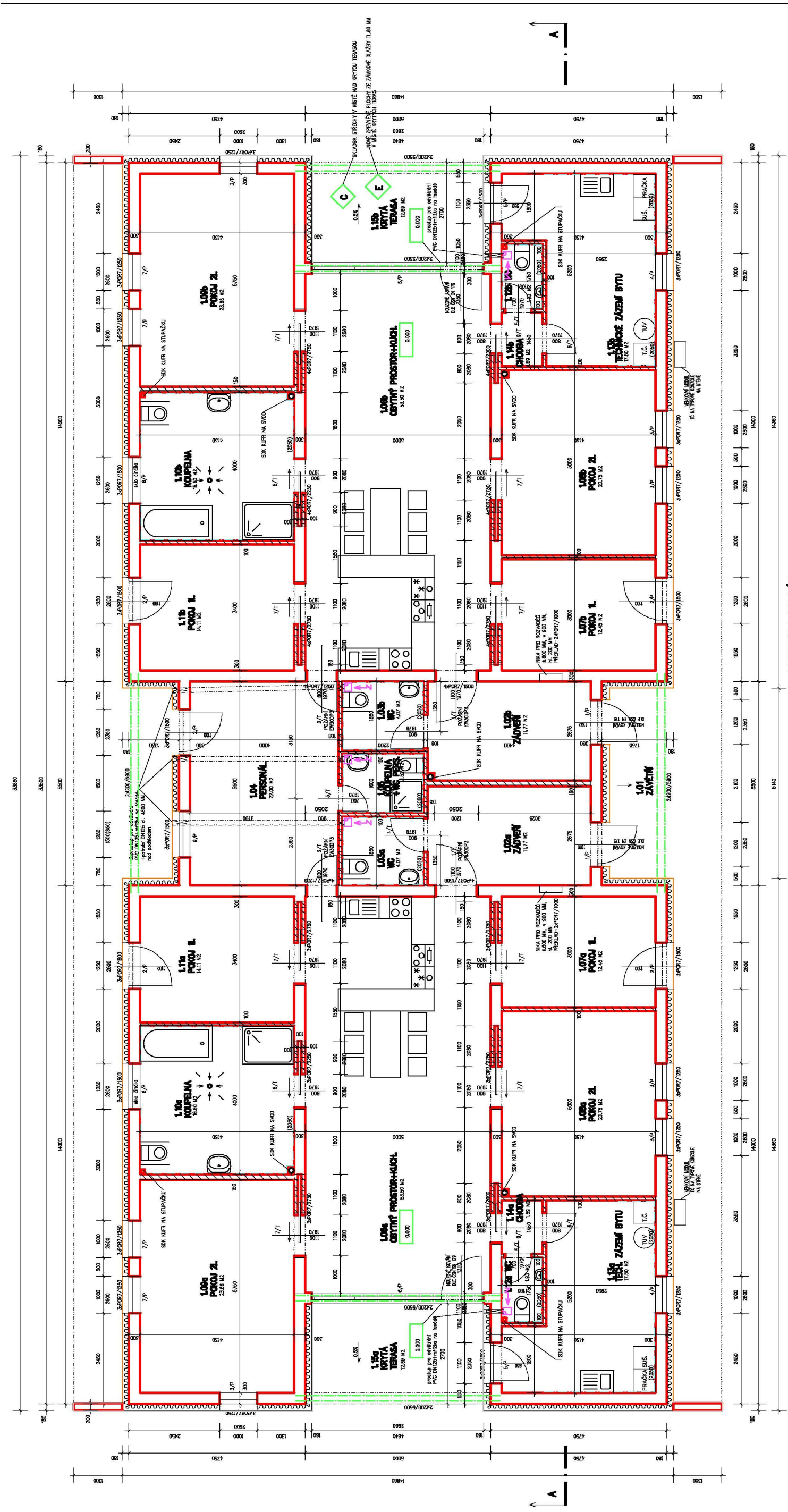


Legenda:

	linie		ochranné zařízení		kabel protikoroziční ochrany
	NTL/ STL/ VTL/				
	WTL				
	plynovodu				
	nefunkční		kabel		anodové uzemnění
	výstavba		elektropřipojka		stanice katodové ochrany
	regulační stanice				







ZNAČENÍ HMOT

ZDIVO NOSNÝCH STĚN TL. 250 A 300 MM, Z KERAMICKÝCH TVÁŘNIC TERMICKÝCH P+D NA MALTU M5
ZVENKU KONTAKTNÍ ZATEPLOVACÍ SYSTÉM–IZOLANT–MIN.VATA 180 MM(+zavěšend fasáda)

 ZDVO NOVÝCH PŘÍČEK TL, 100 A 150 MM, Z PŘÍČKOVEK KERAMICKÝCH NA MALTU M5 OBOUSTRANNĚ HLADKÁ OMÍTKA

ZDÍVO Z CIHEL PLŇÝCH P10 NA CEMENTOVOU MALTOU M10
OBOUSTRANNĚ HLADKÁ OMÍTKA

ŽELEZOBETONOVÉ PREFABRIKOVANÉ NOSNÉ PRŮVLAKY, VĚNCE C20/25, VÝZTUŽ 4xR14+třmínky R8 á 250 MM

BETON ZÁKLADŮ A PODKLADNÍCH PODLAHOVÝCH MAZANIN TR. C16/20

ŠTĚRKOVÝ PODSYP HUTNĚNÝ 16-32, TL. 150 MM

KERAMICKÉ OBKLADY STĚN

SÁDROKARTONOVÉ PODHLEDY

PRUSKALNE VÝPLNE OUVORU

POVRCHY PODLAH

PRÁRODNÍ LINO TL. 3 MM S POVRCHOVÝ ÚPRAVOU, S VYTAHOVANÝM SKLEM (za ním
klín, shora lišta)
ALUŽABY- PROTISKUZNOST V KOUPELNÁCH, WC, VSTUP - RIO, OSTATNÍ MÍSTNOSTI RG
PŘESÝŠ STANDARD, KOMBINACE 2 BAREV A LISTEL Y, SKL S POŽLÁZKOU (zapuštěný do omítky)
ALUŽABU V VSTUPU- MRAŽKOVACZNA, PROTISKUZOVA MIN. RYO

PODHILEDY

VE VŠECH MÍNOSECH BUDE PROVEDEN
ZESPOD POD STŘOP SDK PODHLÉ TL 12 MM (vlnké místn.použit hydrofobizovaný SDK)

VNITŘNÍ OMÍTKY

VE VŠECH MÍSTNOSTECH BUDE PROVEDENA NOVA HLADKA VAPEVNÁ OMÍTKA
POD OMÍTKY BUDE NALEPENA A PŘESTĚRKOVANA PERLINKA A NA NÍ TĚRIVE BUDĚ
PROVEDEN ŠTUK

WITNESS DIVIDE

BUDOU DŘEVĚNÉ, FOLIOVANÉ CPL, VYŠŠÍHO STANDARDU, PROFILOVANÉ DO OBLOŽKOVÝCH
ZARÁŽEK, KTERÉ BUDOU MÍT VÝŠKU 60 CM A ŠÍŘKU 18 CM. POKRYTÍ BUDOU LAKOVANÉ
A OCHRÁNĚNÉ PŘED POHOTOVOSTÍ. VÝROBA JE ZAMĚŘENÁ NA VYTVOŘENÍ KVALITNÍHO
PRODUKTU, KTERÝ BUDU JEDINÝM SVĚTOVÝM VÝROBCEM TYPICKÝCH PRŮMYSLŮVÝCH
DŘEVĚNÝCH PRVKŮ PRO INTERIÉR. VÝROBA JE ZAMĚŘENÁ NA VYTVOŘENÍ KVALITNÍHO
PRODUKTU, KTERÝ BUDU JEDINÝM SVĚTOVÝM VÝROBCEM TYPICKÝCH PRŮMYSLŮVÝCH
DŘEVĚNÝCH PRVKŮ PRO INTERIÉR.

VŠECHNY DŘEVĚNÉ OPATŘETÍ MAJÍ DLE ČSN EN 179

OKNA

BARVA RÁMŮ- ŠEDÁ STŘEDNÍ -DLE RAL- BUDE VYBRÁNA INVESTOREM PŘI STAVBĚ

VSTUPNÍ DVEŘE

BUDOU HLINIKOVÉ, S PŘERUSEM TEPELNÝM MOSTEM, S IZOLACNÍM TROUSKLEM $U=0,7$,
BARVA RÁMU— ŠEDÁ STŘEDNÍ — DLE RAL— BUDE VYBRÁNA INVESTOREM PŘI STAVBĚ

OXNA- OTEVŘATELNOST A OVLADATELNOST

ORNA- OTEVŘATELNOST A OVLADA TELNOST

6 kotav/m² -NA KOTAVI FASADNI VATI

SKLABA
CALCOGRAPHO AL PIRELLI 26 UN. CUSC. FILLO 20 x 4 500 UNI

- DRAŽKOVÁ POKLADNI FOLIE
- BETONĚNÍ 7 PRKEN TL. 25 MM (moctend-Rochemilit)

- RUSÍ S FOSFEN NIKELN KLUZENT (TĚSNÍ 100/60 - mikroten-dielectric - cca 0,500 mm)
- PROVĚTRÁVANÁ VZDUCHOVÁ MEZERA TL 20 MM (přibližné střešní u soku a u stěhy š. 30 mm-kryto střechu proti hmyzu)
- ZATEPLEN S TRŽENÉ FASADNÍ MINERALNÍ VATY TL 180 MM (6 kotev/m²- na konverzi fas. vaty)
- VORNOVÁVACÍ ZATEPLENÍ FAS. OUTRUKA TL 15-20 MM

ANNA I POLINA 7 MAY 1958 - 1959


6 kotlov/m² – NA KOTVENÍ FASÁDNI V
FASÁDA JE PROVĚTRÁVANÁ II


SKLADBA:
--OBJAVI F

- ROŠT Z FOŠEN KŘÍŽEN KLADENÝ (táhný 100/60 -moderát-Bocheník- coa 6 500 mm)
- PROVĚTRÁVANÁ VZDUCHOVÁ MEZERA TL. 20 MM (příslužné střetiny u seků a u atiky 4. 30 mm-krytá sifonová proří hmyzu)
- ZATŘEPENÍ Z TRŽNÉ FASOVÁNÍ MINERÁLNÍ VATY TL. 180 MM (6 kosen/m²- na tánívaní fas vat)

– VÝROBNÁVADÍ ZATŘENÁ FAS. OMÍTKA TL. 15-20

NADOKENNÍ A NADEVDVERNÍ PROFILY JSOU ZE SYSTÉMU VÝROBCE
KERAMICKÝCH TVÁRNIC, DELŠÍ PŘEKLADY JSOU OCELOVÉ, VÁLCOVANÉ.
PŘÍČKACH PŘEKLADY POR 140 NA STOJATO DL. 1250, 1500. (neoznačeno).

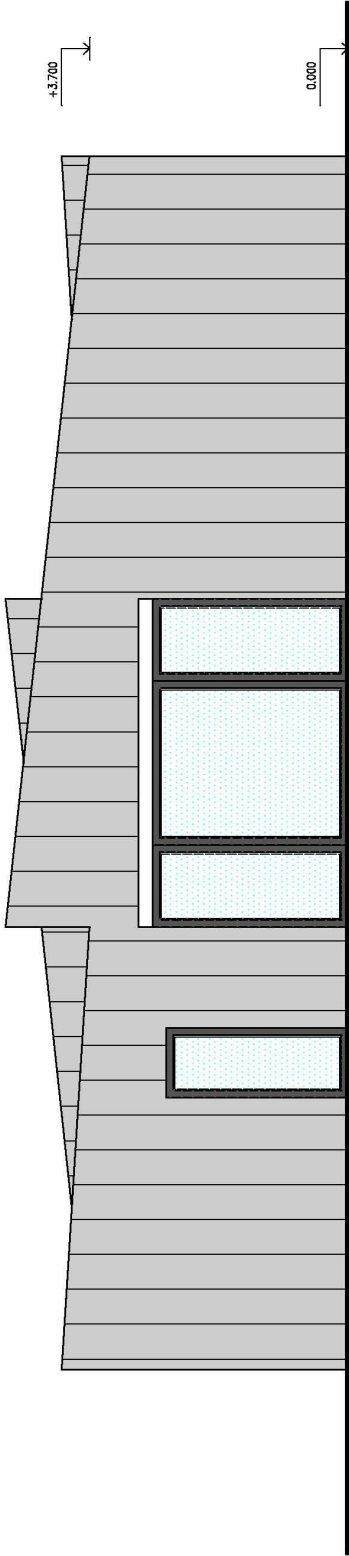
 RADIÁLNÍ VENTILÁTOR DN125 DO POTRUBÍ
ODTAH PŘES STŘECHU – VÝZDY SE SIFONEM NA KONDENZÁT
VÝMĚNA VZDUCHU 50 m³/hod na mlsu nebo pisoár
30 m³/hod na každé umyvadlo

 STŘEŠNÍ SVOD
PVC DN110 (použit potrubí pro tlumení hluku) V MIRELONOVÉM
POUZDŘÍ TL.30 MM
OBKLAD 50K KUFREM CCA 150x150 MM NA CELOU VÝŠKU 3,0 M

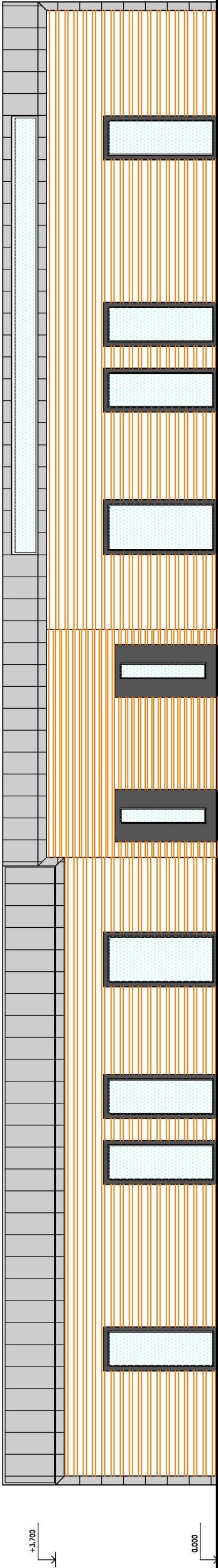
0.000=ÚROVEŇ ČISTÉ PODLAHY 1.NP

[illegible]

POHLED BOČNÍ



POHLED ČELNÍ



LEGENDA POVRCHŮ

- 1 OBKLAD ŠÍŤOVÝCH FASÁD- HLINÍKOVÝ FALCOVANÝ PLECH- SVISLÉ FALCY 6 CCA 500 MM NA ROŠTU SE ZATEPLENÍM TL 180 MM
- 2 OBKLAD FASÁD- LAŤOVÁNÍ POHLEDOVÉ NA ROŠTU SE ZATEPLENÍM TL 180 MM- BARVA DŘEVA-LAZURA
- 3 STŘEŠNÍ KRYTINA- FALCOVANÝ PLECH
- 4 OKNA A DVEŘE- PLASTOVÁ, BARVA ŠEDÁ TMAVÁ, S TROUSKLY U=0,6,
- 5 VSTUPNÍ DVEŘE - HLINÍKOVÉ, S PŘEBÍŠEVNÍM TEPELNÝM MOSTEM, CELOPROSKLENÉ, BARVA ŠEDÁ TMAVÁ

0.000=ÚROVEŇ ČISTÉ PODLAHY 1.NP

NAVRHOVAL		VYPRACOVAL		KONTROLOVAL		HIP	
ING. ŠŤUPÁREK		ING. ŠŤUPÁREK					
INVESTOR		ČTYŘLÍSTEK-CENTRUM PRO OSOBY SE ZDRAVOTNÍM POSTIŽENÍM,p.o.					
STAVBA							
		TK					
		MĚŘÍTKO		1: 100			
		POČET A4		2			
		STUPEŇ		DSP			
		DATUM		01/2016			
		ZAK.ČÍSLO		01/2016			
OBSAH VÝKRESU		ARCHIVNÍ číslo				čís. výkr.	
POHLED ČELNÍ A BOČNÍ		0116-2				05	